



# 국립자연휴양림 숲속 결혼식



산림청  
국립자연휴양림관리소




한국웨딩플래너협회





# 목차



## 1/ 숲속 결혼식이란?


숲속 결혼식 안내	.....	p.03
숲속 결혼식 유형	.....	p.04

## 2/ 숲속 결혼식 운영사례(2018년)

국립대야산자연휴양림	.....	p.06
국립상당산성자연휴양림	.....	p.07
국립유명산자연휴양림	.....	p.08
국립유명산자연휴양림	.....	p.09
국립희리산자연휴양림	.....	p.10
국립중미산자연휴양림	.....	p.11
국립아세안자연휴양림	.....	p.12
국립덕유산자연휴양림	.....	p.13

## 3/ 숲속 결혼식 참여하기

나만의 숲속 결혼식 준비하기	.....	p.14
숲속 결혼식 준비할 것들은?	.....	p.15
숲속 결혼식장 연락처	.....	p.16
숲속 결혼식 신청서식	.....	p.17



두 사람이 하나가 되어 살아갈 미래를 축하하기 위한 뜻 깊은 자리  
 자연과 하나되어 만들어 가는 숲속의 행복한 결혼식  
 허례허식 없는 올바른 결혼문화 국립자연휴양림과 함께 만들어 가요

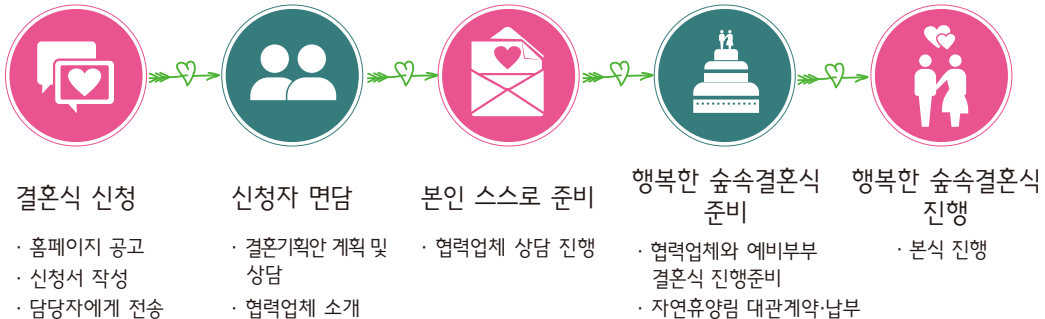
### 숲속 결혼식이란?

자연의 아름다움을 간직한 자연휴양림을 나만의 하나뿐인 결혼식장으로 개방하여, 숲이 어우러진 특별한 결혼식을 꾸밀 수 있습니다.

전국 42개 국립자연휴양림에서 대한민국 국민이면 누구나 장소사용을 신청하여 결혼식을 진행할 수 있습니다.

### 숲속 결혼식 이용절차

허례허식을 없애고, 자연친화적인 결혼식을 꿈꾸는 행복한 숲속결혼식은 이렇게 진행 됩니다.



### 숲속 결혼식 상담(한국웨딩플래너협회)

- \* 전화 상담 : 02-512-1814
- \* 이메일 상담 : kwppa@daum.net

### 숲속결혼식 신청(국립자연휴양림관리소)

- \* 해당휴양림으로 직접 신청(연락처는 16페이지를 확인하세요.)

## 자연휴양림에서 할 수 있는 숲속 결혼식 유형



### 숲속의 나이트 웨딩

선선한 바람과 함께  
해질녘 저녁의 낭만을 만끽할 수 있는  
'숲속 나이트 웨딩'



### 공연이 함께하는 숲속 결혼식

신랑 신부의 결혼 축하와  
더불어 하객들에게는 멋진 추억을 남겨주는  
공연이 함께하는 숲속결혼식.



### 우리가족끼리 Real 스몰웨딩

복적복적하게 요란하기만한 결혼식 대신  
여유로운 자연속에서  
진짜 우리 가족들에게 축하받는  
스몰웨딩을 준비해 보세요~



## 야영데크에서의 캠핑 웨딩

휴양림 내 야영데크에 텐트를 쳐서  
결혼식 장소로도 활용하고  
캠핑도 할 수 있는 1석 2조 캠핑웨딩.  
하객들과 함께 소중한 추억을  
만들 수 있습니다.



## 숲속의 소풍 결혼식



잔디위에 자연스럽게 돛자리를 깔고  
소풍 나온 것처럼 즐기는 '소풍결혼식'.  
도시락 피로연으로 소풍분위기를  
한 층 업그레이드 할 수 있습니다.

## 추억의 사진들이 함께하는 갤러리 웨딩

신랑 신부의 추억이 담긴 사진들로  
예식공간을 꾸며서 하객들과 함께  
추억을 공유 할 수 있는  
'숲속 갤러리 웨딩'



## 2018년 숲속 결혼식 운영사례

### 1. 국립대야산자연휴양림



위 치	경상북도 문경시 가은읍
예식 장소	숲속쉼터 (우천시 숲속수련장)
하객 인원	80명까지 수용 가능
장소 장점	웅장한 나무들 사이에 위치한 숲속쉼터는 예식장소로 진입하는 오솔길이 인상적인 장소

## 2. 국립상당산성자연휴양림



- 위 치** 충청북도 청주시 청원구 내수읍
- 예식 장소** 숲속교실 (우천시 숲속수련장)
- 하객 인원** 80명까지 수용 가능
- 장소 장점** 잔디가 드넓게 펼쳐진 공간으로 피크닉 분위기의 공간연출이 가능한 장소.

### 3. 국립유명산자연휴양림



- 위 치** 경기도 가평군 설악면
- 예식 장소** 숲속교실(우천시 산림복합체험관)
- 하객 인원** 100명까지 수용 가능
- 장소 장점** 경기도에 위치한 휴양림으로 수도권에서의 접근성이 좋고, 중앙 무대와 벤치가 설치되어 있어서 예식공간으로써 활용이 용이함





#### 4. 국립유명산자연휴양림



- 위 치** 경기도 가평군 설악면
- 예식 장소** 산림복합체험관 잔디마당  
(우천시 산림복합체험관)
- 하객 인원** 80명까지 수용 가능
- 장소 장점** 자연과 문화 공간이 어우러지는  
체험관 앞 잔디마당으로  
넓은 공간에서 다양한 컨셉과  
퍼포먼스로 결혼식을 진행 할 수 있음

## 5. 국립희리산자연휴양림



- 위 치** 충청남도 서천군 종천면
- 예식 장소** 잔디광장 (우천시 숲속수련장)
- 하객 인원** 100명까지 수용 가능
- 장소 장점** 웅장한 해송과 넓은 잔디밭이 어우러진 곳으로 다양한 스타일의 공간 연출이 가능한 프라이빗한 장소



## 6. 국립중미산자연휴양림



- 위 치** 경기도 양평군 옥천면
- 예식 장소** 숲속 교실
- 하객 인원** 100명까지 수용 가능
- 장소 장점** 나무들이 우거진 숲속에 위치한 숲속교실은 극장식 나무벤치가 설치되어있어 아늑한 분위기의 결혼식 연출이 가능함.

## 7. 국립아세안자연휴양림



- |       |  |
|-------|--|
| 위 치   | 경기도 양주시 백석읍  |
| 예식 장소 | 잔디광장 (우천시 전시관)   |
| 하객 인원 | 100명까지 수용 가능   |
| 장소 장점 | 잔디광장의 공간이 넓고<br>주변경관이 시원하게 트여있어<br>다양한 컨셉의 결혼식 진행이<br>가능함. |



## 8. 국립덕유산자연휴양림



- 위 치** 전라북도 무주군 무풍면
- 예식 장소** 야영데크 (우천시 숲속수련관)
- 하객 인원** 80명까지 수용 가능
- 장소 장점** 해송이 울창하게 우거진 숲과 야영 데크가 있는 공간으로 데크를 활용해서 편안하고 자연스러운 분위기의 결혼식을 연출할 수 있음

## 나만의 숲속 결혼식 준비하기

STEP / 1

숲속 결혼식  
기초 상담  
(D-150)

예상하객수, 희망지역을 정해서  
기본적인 상담을 신청한다. 전문 웨딩플래너의  
도움을 받아 결혼식 장소와 시기 등을 정한다.

STEP / 2

숲속 결혼식  
장소 신청  
(D-140)

해당 휴양림에 신청한다.  
반드시 사전에 방문하는 것이 중요!

STEP / 3

숲속 결혼식  
기획하기  
(D-130)

웨딩서비스 상품은 어떻게 할 것인지  
예식 세팅과 진행은 어떻게 할 것인지  
기타 결혼준비에 필요한 것은 무엇인지  
꼼꼼히 준비에 들어간다. 필요시 전문 웨딩플래너와  
상담을 통해 함께 기획한다.

STEP / 4

결혼식 서비스  
상품 의뢰하기  
(D-120)

본인의 주도하에 결혼식에 필요한  
다양한 서비스 상품들을 의뢰한다.  
(사진촬영, 드레스, 메이크업, 피로연, 청첩장 등)

STEP / 5

결혼식 세팅  
시나리오 구상  
(D-60)

결혼식 세팅에 필요한 기기 등을 대여하고  
필요한 재료 등의 시장조사를 한다.  
예식 시나리오를 구상해 본다

STEP / 6

시나리오 작성  
(D-30)

최종 하객수 점검, 예식 시나리오 작성과 그에 따른  
사회자, 주례자, 투입인력 등을 체크한다.

STEP / 7

숲속 결혼식  
진행  
(D-day)

계획된 스케줄에 맞게 진행하고,  
날씨 등의 변수를 반드시 체크한다.

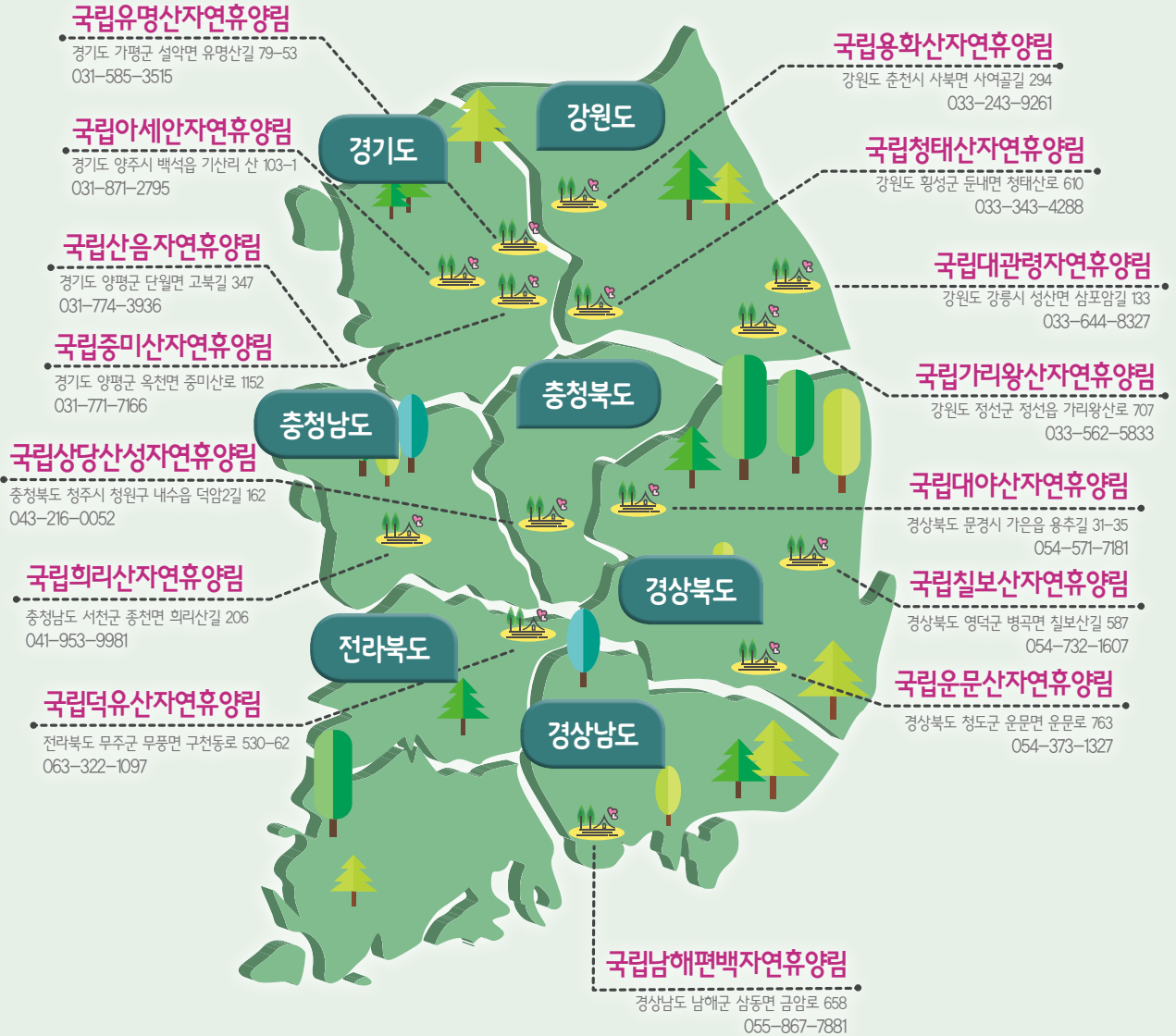
## 숲속 결혼식에서 꼭 준비해야 할 것들은?

구분	준비사항
결혼식 세팅	결혼식 세팅에는 꼭 정해진 정답은 없지만, 기본적으로 <b>하객의자, 버진로드(꽃길), 무대프론트(백월), 음향시설(전기필수), 신부대기실, 접수대, 포토테이블, 사회자 및 주례단상</b> 등을 설치하고 데코레이션을 하는 것이 일반적입니다.
혼구용품	결혼식에 필요한 기본적인 혼구용품으로는 <b>부케, 부토니아, 코사지, 흰장갑, 봉투, 볼펜, 방명록, 안내문, 혼인서약서, 성혼선언문, 사회자 시나리오</b> 등이 있으며, 예식에 따라 추가 품목들이 필요하기도 합니다.
예식진행 투입인력	예식을 진행하기 위해서는 <b>사회자, 웨딩도우미, 음향담당</b> 등 최소 3명 이상이 필요합니다. (웨딩도우미의 역할 : 마이크, 성혼선언문, 혼인서약서 등의 전달과 신랑신부의 동선을 리드하고, 의상을 체크)
웨딩서비스 패키지	결혼준비에 있어서 다양한 웨딩서비스 상품들이 필요하지만, 예식을 치르기 위한 가장 기본적인 항목들로는 <b>청첩장, 드레스와 턱시도, 헤어&amp;메이크업, 사진촬영, 피로연 식사</b> 를 준비해야 합니다.

## 숲속 결혼식에서 꼭 지켜야 할 것들은?

- 하객은 양가 70명~100명 이내로 제한(장소별 제한인원 참고)
- 피로연 식사는 비가열 음식으로 준비하며, 식사 후 분리수거까지 처리해야 함
- 일반 휴양림 이용객들에게 피해를 주지 않도록 너무 큰 음향은 자제할 것
- 결혼식 시간은 휴양림 숙박이용 시간을 피해 12시~3시 사이로 할 것

## 국립자연휴양림과 행복한 숲속 결혼식장 연락처



※ 위 15개 휴양림은 여성가족부 "작은 결혼정보센터(www.smallwedding.or.kr)"에 등록된 결혼식장이며, 전국 42개 국립자연휴양림 홈페이지에서도 결혼당사자가 직접 신청하여 결혼식을 진행할 수 있습니다.





## 자연휴양림 숲 속 결혼식 동의서

### [개인정보 수집 동의]

숲 속 결혼식은 개인정보보호법에 의거, 개인정보의 수집 및 이용에 관한 정보 주체의 동의 절차를 준수하며, 동의 후 수집된 정보는 이용 목적 외의 용도로는 절대 이용, 제공되지 않습니다.

- 개인정보 수집 및 이용의 목적 : 참가 신청 확인 및 일정 조율, 행사 운영 내역 관리
- 개인정보 수집 항목 : 예비 부부 성명, 성별, 연령, 전화번호, 이메일, 주소, 사진 등
- 개인정보 보유기간 : 프로그램 진행을 위한 필요에 따라 일정기간 보존 후 폐기

위의 내용을 이해하고 이에 동의합니다.

(필수)  동의함  동의 안함

### [숲 속 결혼식 규정 준수]

1. 본인은 허례허식을 없앤 소박하고 합리적인 결혼식의 의미를 되새기는 숲 속 결혼식의 기본 방향에 동의하며, 새로운 결혼 문화 발전을 위해 앞장서도록 하겠습니다.
2. 본인은 숲 속 결혼식의 기본 조건(하객 규모의 제한, 예산 규모, 휴양림 공간별 사용규정 및 대관료 지불 등)이 제시하는 소박하지만 실용적인 결혼식의 의미를 이해했으며 이에 맞춰 진행되는 결혼식 방식에 동의합니다.
3. 예식 진행시 지정된 공간 이외의 휴양림 공간은 사용하지 않습니다.
4. 휴양림 내 산림자원을 훼손하지 않겠으며, 결혼식이 끝난 후 뒷정리는 깨끗이 하도록 하겠습니다.
5. 국립자연휴양림에서는 자연보호를 위해 흡연행위가 일체 제한되며, 예식과정에서 폭죽 등 산불이 일어날 수 있는 사항은 제한될 수 있습니다.
6. 신청서 및 동의 사항에 어긋나는 행위가 확인될 경우, 예식 취소 및 불이익이 발생하더라도 이의를 제기하지 않습니다.

위의 내용을 이해하고 이에 동의합니다.

(필수)  동의함  동의 안함

### [관련자료 언론활용 동의]

행사 기간 중 기록된 사진 및 녹화 자료 등의 촬영물은 책자, 인터넷 등의 매체를 통해 활용될 수 있으며 이 경우 초상권 및 전송, 배포 등의 권리를 숲 속 결혼식에서 사용할 수 있도록 동의합니다.

- 언론활용 : 신청 사연 및 사진 자료 등을 외부 언론기관 및 결혼식 관련 기관에 전달 및 활용  
 ※ 결혼식 관련 자료 활용에 동의하신 분들에 한해 협조 요청을 드리고, 원하지 않으시는 내용에 관해서는 강제적인 협조 요청을 드리지 않습니다.

위의 내용을 이해하고 이에 동의합니다.

(필수)  동의함  동의 안함

## 결혼식 관련 기타 안내사항

### [국립자연휴양림 운영 기준]

국립자연휴양림에서는 장소제공 서비스를 기준으로 합니다. 그 외 결혼 준비 및 예식 진행은 예비부부가 직접 준비하는 것을 원칙으로 합니다.

또한, 신청접수와 달리 선정 이후 국립자연휴양림의 기본 취지에 어긋나는 예식을 진행하는 경우 예식 취소 및 불이익이 있더라도 이의를 제기할 수 없습니다.

- 계획의 객수보다 그 규모를 2배 이상 초과한 경우
- 예식 진행시 숲속 결혼식 취지(건전한 결혼문화 정착)에 맞지 않은 지나친 예산을 계획하는 경우
- 예식 진행시 지정된 공간 이외의 공간을 사용하는 경우

### [장소사용안내]

국립자연휴양림에서는 여러분의 숲속 결혼식을 위한 장소를 제공합니다. 넓고 평편한 잔디광장부터 클래식한 테크로드 길, 동화 같은 결혼식을 꿈꾸는 숲길까지, 예비부부의 개성을 살린 장소를 제공합니다.

- 사용시간: 09:00~18:00 / 야간결혼 시, 18:00~20:00 (다만 일반이용객의 불편을 최소화하는 범위에서 허용)
- 대관료 : 자연휴양림별 설치된 시설규모에 따라 다름

### [입장료&주차이용 안내]

국립자연휴양림을 어른 1,000원(단체800)원 / 청소년 600원(단체 500원) / 어린이 300원(단체 200원)의 입장료를 받고 있습니다. 주차의 경우, 소형·중형 3,000원 / 경형 1,500원 / 대형 5,000원으로 이용 가능합니다. (기타 자세한 사항은 휴양림에 별도 문의)

### [전기사용안내]

결혼식을 진행할 때 음향, 음식, 조명 등을 이용할 경우, 필요한 전기 사용은 가능합니다.

### [식당이용안내(사전협의필요)]

식당이 구비되어 있는 자연휴양림에서는 사전예약 후, 식당을 이용할 수 있습니다. 단, 음식과 테코 부분은 일체 예비부부가 진행토록 합니다.


### [자연보호 및 결혼식 후 뒷정리안내]


국립자연휴양림에서는 자연보호 및 시설물 보호를 위해 일 관람객 수를 제한하고 있습니다. 또한 산불예방을 위해 취사 및 화기취급은 정해진 장소에서만 가능합니다. 결혼식이 끝난 후, 뒷정리는 깨끗이 하는 것을 원칙으로 합니다. 혹, 쓰레기봉투가 필요할 경우 안내센터에서 판매하고 있으니 참고바랍니다.

국립자연휴양림에서는 자연보호를 위해 흡연행위가 일체 제한됩니다. 또한 식장꾸미기를 할 때 폭죽, 화환 등은 사용이 제한되며 행사를 마치고 청소에 대한 의무가 있음을 안내드립니다.

# 국립자연휴양림 숲속 결혼식

User Guide book  
Ver.2 2018.12.03

 산림청  
국립자연휴양림관리소

 한국웨딩플래너협회