

한눈으로 보는 가평군 살림

# 2020 회계연도 결산요약보고서





### 작년 한 해 동안 우리 군의 살림은?

우리 군은 얼마의 수입으로 얼마의 지출을 적절하게 사용했는지 한 해 동안 살림살이를 우리 모두가 이해하기 쉽고 보기도 편하게 결산보고서를 만들었습니다.



### 결산을 하는 이유가 무엇일까요?

당초 의회에서 심의, 의결한대로 집행하였는지의 사후적 재정 감독 수단이며, 다음연도 예산편성과 재정운영에 환류하기 위함입니다.



## CONTENTS

### 제1장 가평군 일반현황

1. 가평군 기본현황	04
2. 가평군 재정현황	06
3. 가평군 군정 7대 핵심전략 및 주요성과	10

### 제2장 2020회계연도 예산결산

1. 결산총괄	12
2. 세입결산	13
3. 세출결산	15
4. 기금결산	17

### 제3장 2020회계연도 재무결산

1. 재무결산(재무제표)이란?	18
2. 재정상태표	19
3. 재정운영표	22

## 인사말

---

우리 군에서는 예산회계 및 재무회계 결산내용을 보다 알기 쉽게 요약 정리한 「2020 회계연도 결산요약보고서」를 제작하였습니다.

결산요약보고서는 2천여 쪽에 이르는 결산서의 방대한 내용을 표와 그래프 위주로 요약하여 군민들이 알기 쉽게, 우리 군의 살림규모를 이해할 수 있게 만들었습니다.

『한눈으로 보는 가평군 살림, 2020회계연도 결산요약보고서』는 최근 재정현황의 변동추이 등 다채로운 자료들을 수록하여 재정운용에 대한 이해의 폭을 넓혀 군민 여러분의 군정 참여에도 훌륭한 길잡이 역할을 할 것이라 기대합니다.

우리 군은 세수 증대와 지출 효율화를 위해 노력한 결과, 재정운영이 안정되는 추세를 보이고 있으며, 안정적인 재정운영을 바탕으로 800여 명의 공직자가 혼연일체가 되어 「희망과 행복이 있는 미래 창조도시」 구현을 위해 역점사업의 차질 없는 추진과 분야별로 적극적인 노력을 기울이고 있습니다.

앞으로도 효율적이고 투명한 예산 및 회계제도 운영을 지속적으로 추진해 나가면서, 건전재정 기초를 바탕으로 지역경제 발전과 군민의 행복증진을 위해 노력해 갈 것을 약속드리겠습니다.

감사합니다.

2021년 5월

가평군수 **김성기**




# 가평군 일반현황

## 1 가평군 기본현황

### 인구


※ 2020. 12월말 기준

>> 인구수



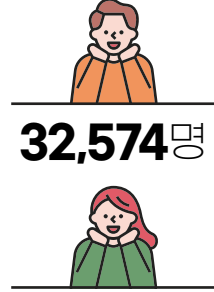
**63,380명**

>> 세대수



**31,533세대**  
(전년대비 765세대 증가)

>> 성별

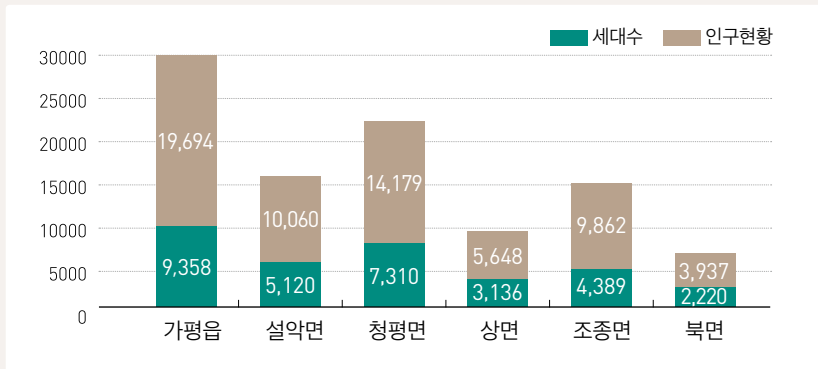


**32,574명**  
**30,806명**

• 주민등록상 인구 전국 군 단위 자치단체 82개 중 19위, 경기도 31개 시군 중 30위

### 읍·면별 세대 및 인구 현황

(단위: 명)



### >> 10년간 인구 추이

(단위: 명)

연도별	세대수(세대)	인구(명)		
		계	내국인	외국인
2020년	31,533	63,380	62,377	1,003
2019년	30,768	63,462	62,415	1,047
2018년	30,359	63,936	62,918	1,018
2017년	29,840	64,016	62,973	1,043
2016년	29,212	63,517	62,448	1,069
2015년	28,551	63,085	62,008	1,077
2014년	27,880	62,290	61,213	1,077
2013년	27,417	62,037	61,017	1,020
2012년	26,989	61,788	60,794	994
2011년	26,109	60,356	59,358	998

## ■ 면적

**843.7**km<sup>2</sup>

- 경기도의 8.3%, 경기도 시·군 중 2위
- 서울시 면적의 1.4배

## >> 읍면별 현황

**행정리** 126

**반** 597

(단위: km)

구분	합계
전	42.8
답	25.4
임야	690.8
대지	15.9
기타	68.8

## ■ 행정조직

**기구**

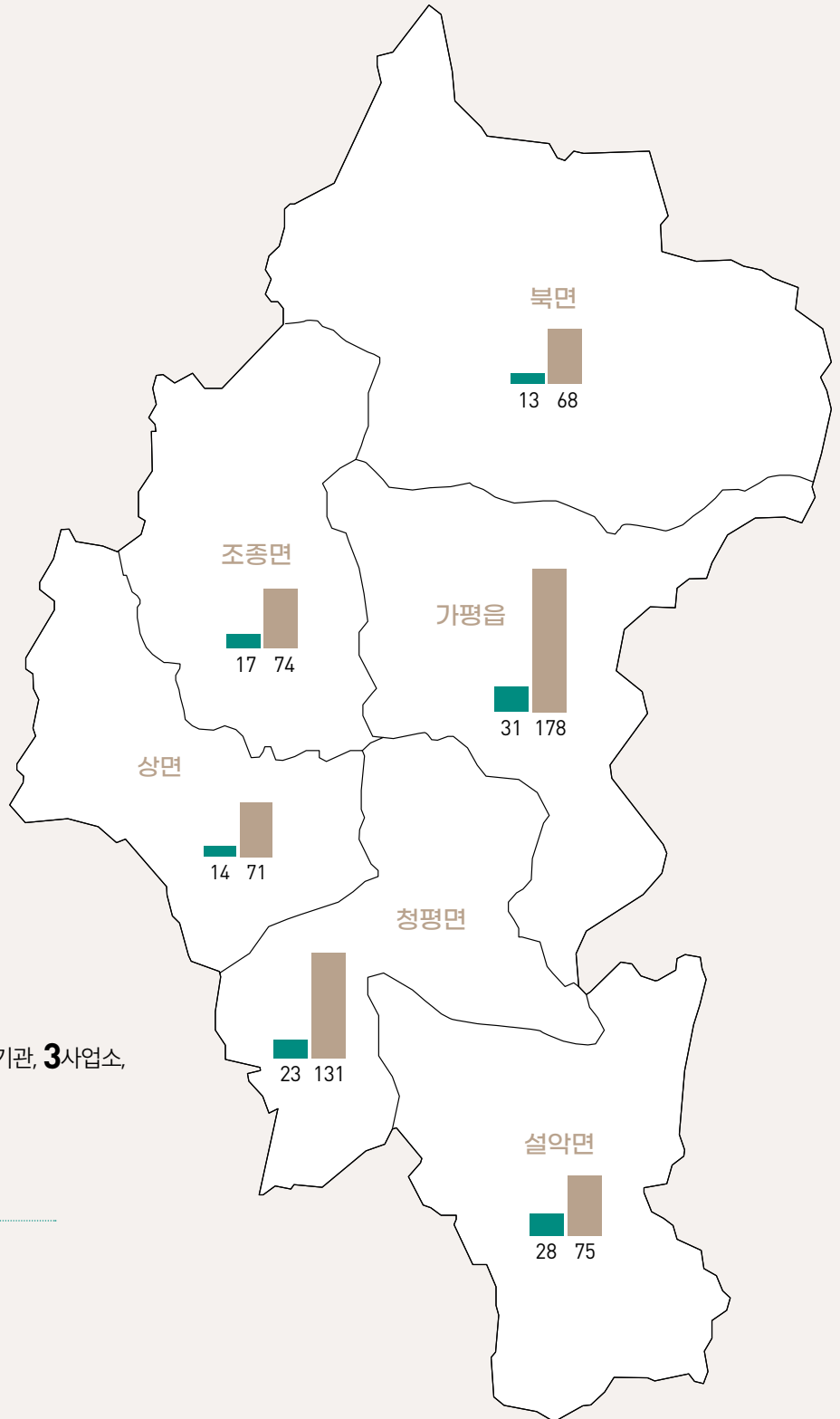
3국, 1담당관, 19과, 2직속기관, 3사업소,  
1읍, 5면, 1의회

**공무원**

정원 **767**명

1인당 담당 주민 수 **83**명

■ 행정리 ■ 반  
(단위: 개)

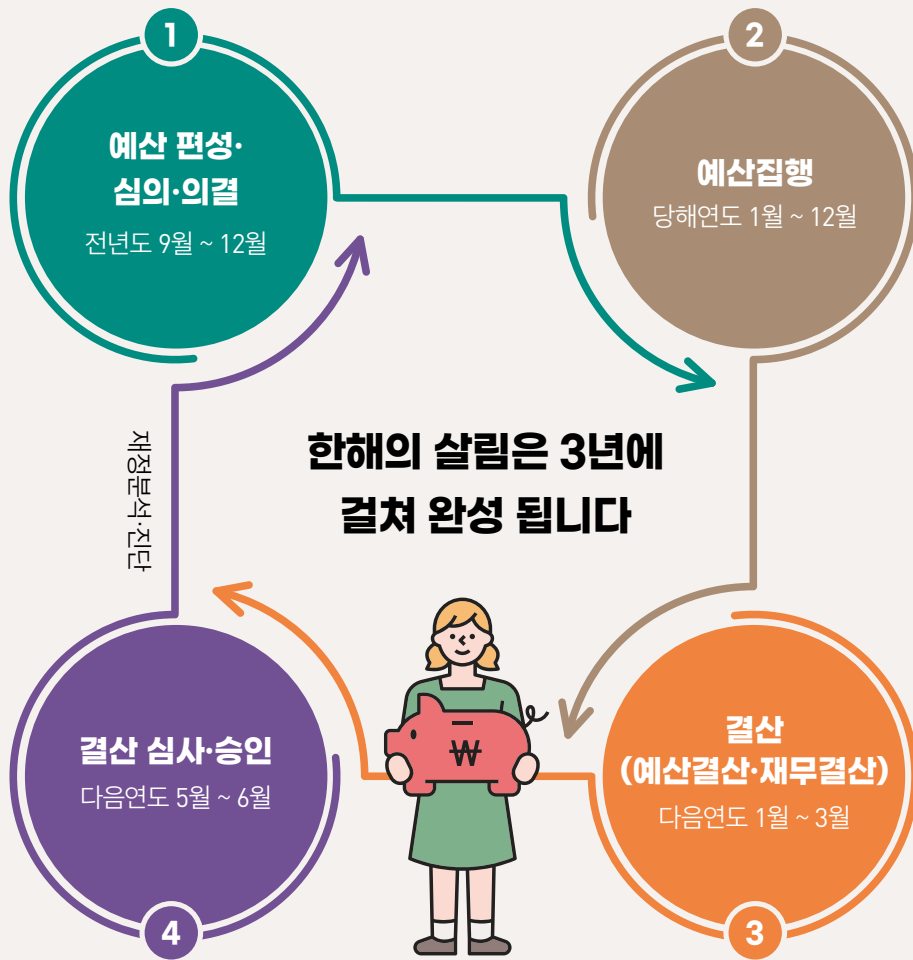


## 2 가평균 재정현황



지방자치단체의 수입·지출 활동과 자치단체의 자산 및 부채를 관리·처분하는 모든 활동을 말합니다.

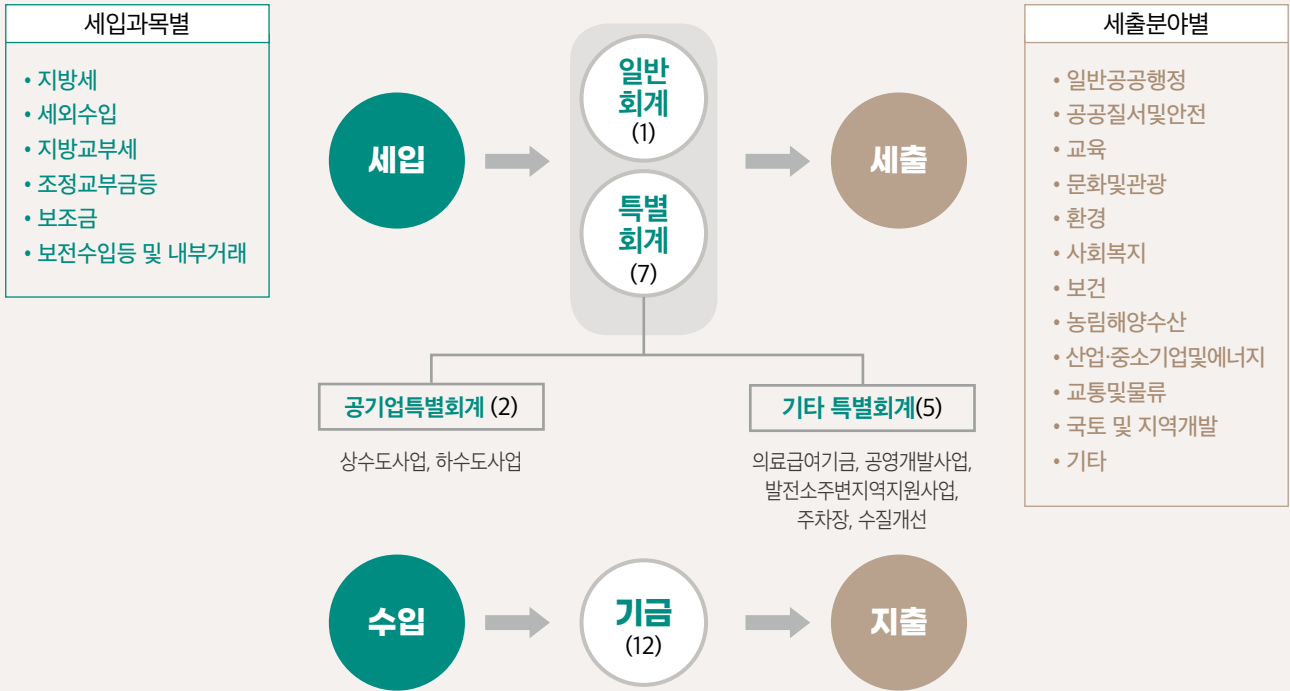
### ■ 재정운영 과정



**결산**은 예산과정의 마지막 단계로 한 회계연도 세입·세출예산의 집행실적을 확정된 계수로 표시하는 행위로, 지방재정의 운용 실태를 체계적으로 분석·진단하여 그 결과를 다음연도의 예산편성과 재정운영에 환류합니다.



## 재정 구조



**일반회계**란 지방자치단체 기능수행을 위하여 공적 일반활동에 소요되는 세입·세출을 포괄하는 회계를 말하며 **특별회계**는 특수한 목적을 수행하기 위해 수입·지출을 일반회계와 구분하여 처리하는 회계를 말합니다.



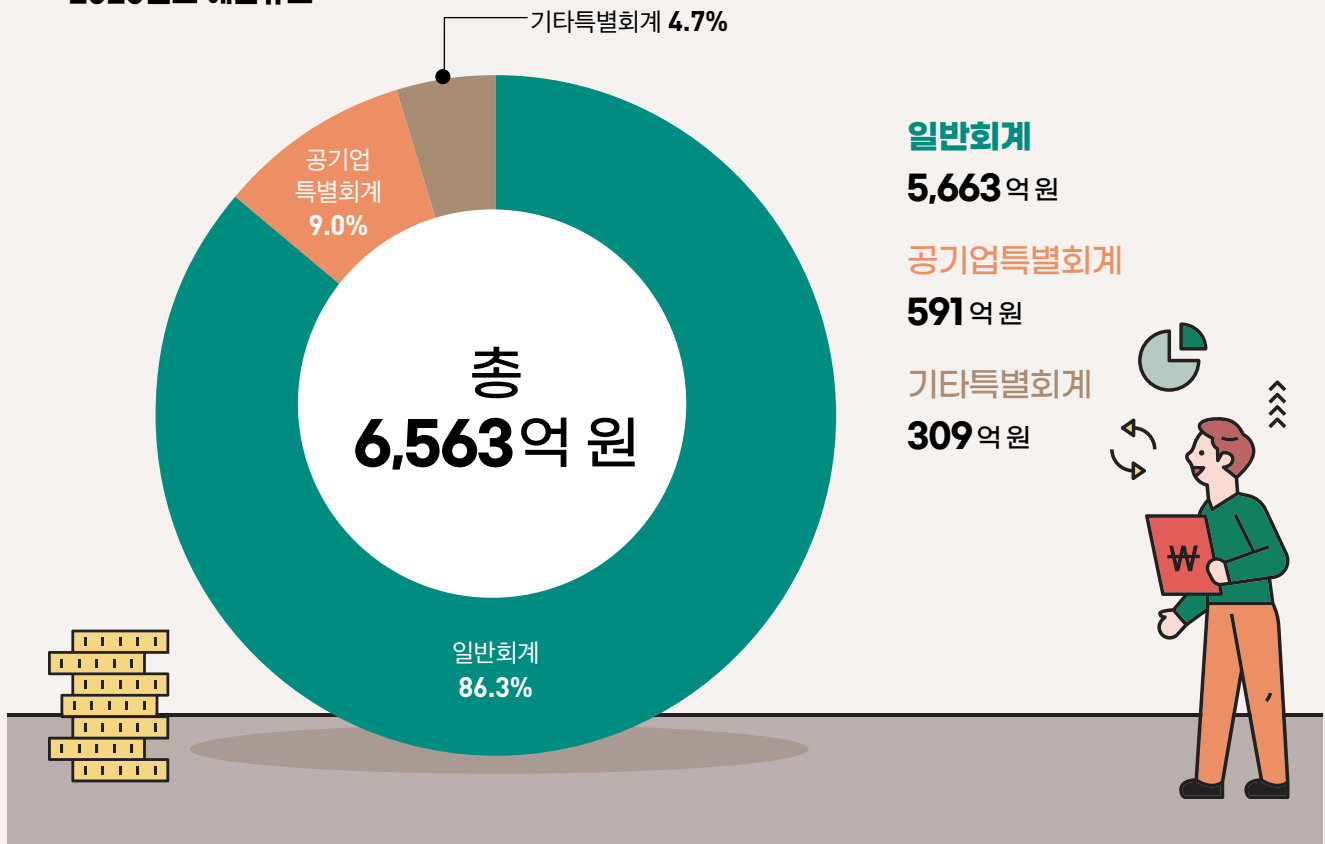
## 기금(12종)

일반예산과 별도로 특정한 분야의 사업에 대해 신속적이고 탄력적으로 집행하기 위한 자금

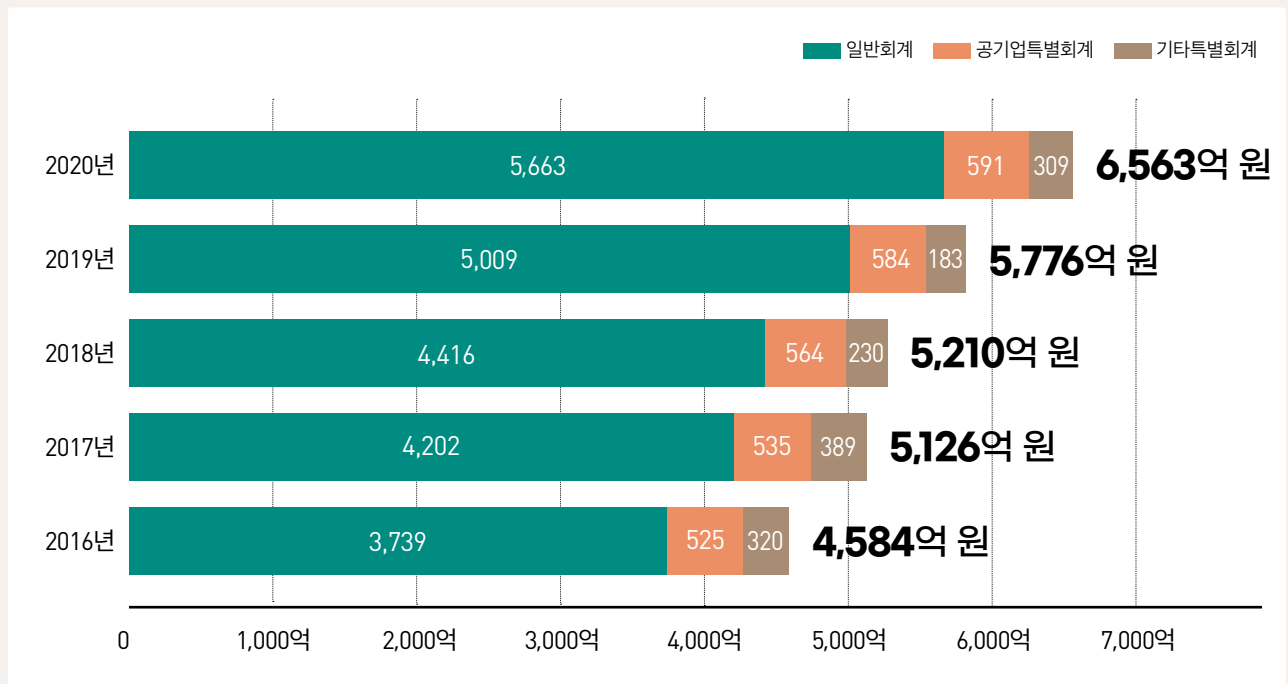
통합재정 안정화기금	통합관리기금	지방채상환기금	사회복지기금	문화예술발전 기금	식품진흥기금
체육진흥기금	장학기금	폐기물처리시설 주변지역주민 지원기금	재난관리기금	농업인단체 육성기금	옥외광고정비 기금

## ■ 재정규모

### >> 2020년도 예산규모



### >> 최근 5년간 예산규모 변동추이





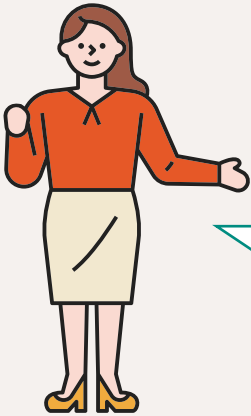
## 재정 자립도란 뭐가요?



자치단체가 스스로 살림을 꾸릴 수 있는 능력을 나타내는 지표로 재정자립도가 높을수록 재정운영의 자립능력이 우수함을 의미합니다.

$$\text{재정자립도} = \frac{\text{자체수입(지방세+세외수입)}}{\text{예산규모}}$$

※ 일반회계 당초예산 기준, 지방재정365(지방재정통합공개시스템) 참조



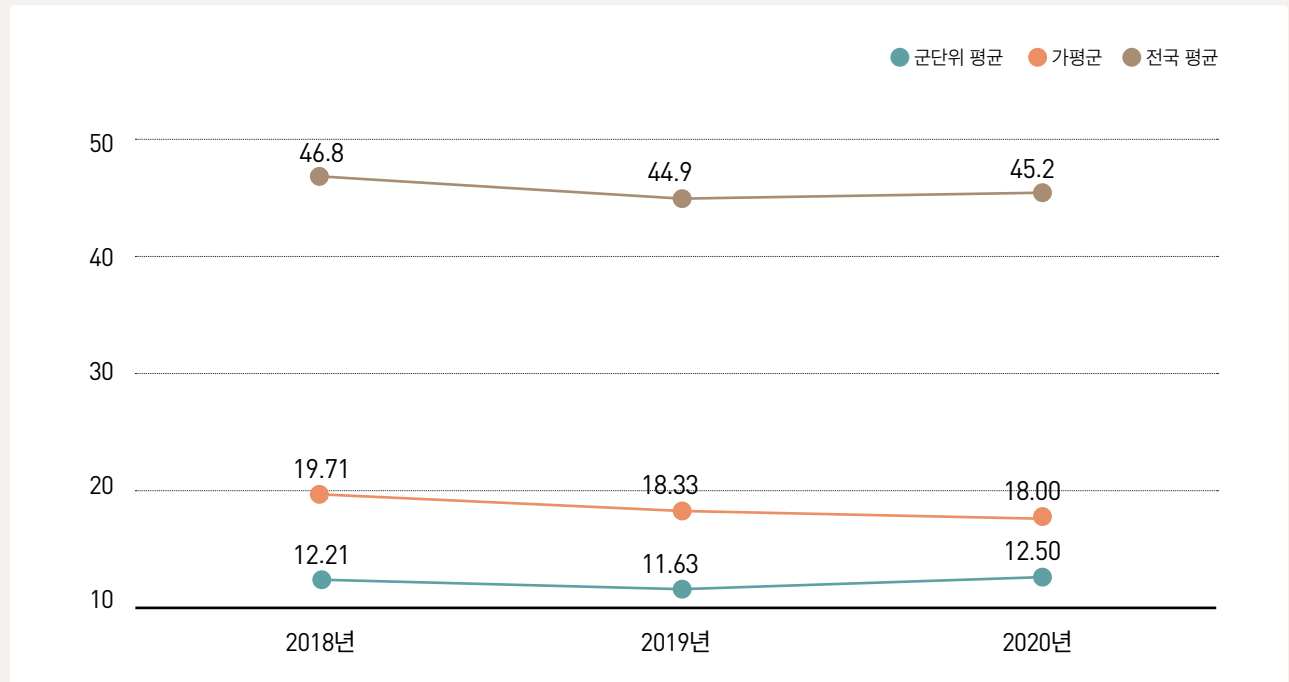
# 2020 가평균 재정자립도 18.00%



가평균의 재정자립도는 최근 3년간 평균 18.68%를 유지하고 있으며, 유사 지방자치단체에 비해 높은 편으로 재정운영의 자립능력이 우수하다고 볼 수 있습니다.

### >> 최근 3년간 재정자립도 변동추이

(단위 : %)



### 3 가평군 군정 7대 핵심전략 및 주요 성과



#### 위기 극복으로 체감경기 향상

# 01

- 지역경제 활성화를 위한 가평사랑상품권 10% 할인 지원
- 소상공인을 위한 지역상권 활성화 사업

#### 소외되는 사람이 없는 사회안전망 확충

# 02

- 종합적 육아정보 전달체계를 위한 한석봉 어린이집·육아종합지원센터 완공
- 관내 시내버스 노선 효율적 조정



#### 인재 양성의 교육·문화도시

# 03

- 인재 양성을 위한 장학기금 조성 (215억 원 적립/ 300억 원 목표)
- 온라인 공연·행사로 포스트코로나 시대 문화의 방향성 제시



#### 도시발전을 통한 지역가치 상승

# 04

- 자라섬 남도 유료개방으로 13만 명 방문, 62억 원의 경제적 파급효과 창출
- 경춘선 폐선부지 활용 도심공원 조성
- 청정계곡 복원지역 생활 SOC 공모사업 1등, 도비 총 70억 원 확보
- 제2경춘국도 가평군 노선안 확정





## 친환경 순환체제로 농업경쟁력 강화

# 05

- 코로나19 대응 비대면 농산물 꾸러미 등 판매로 농가 소득 증대 (2회/8,254박스)
- 로컬푸드 직매장 등 직거래 활성화 추진 (농특산물 매출액 1,694백만 원)
- 고품질 쌀 생산 및 친환경 농업 기반 확대



## 생명과 안전이 우선인 안심 가평

# 06

- 수해피해로 인한 특별재난지역 선포로 국도비 총238억 원 확보
- 코로나19대응 청년 일자리, 소상공인 대출 등 지원



## 미래를 준비하는 주민중심 지역발전

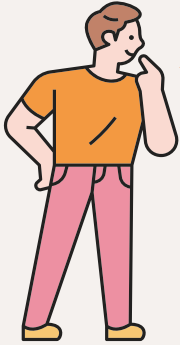
# 07

- 가평군 공동형 종합장사시설 건립 추진  
- 30만㎡ 규모로 인근 4개 시군 MOU 체결,  
2026년 완공 목표 추진



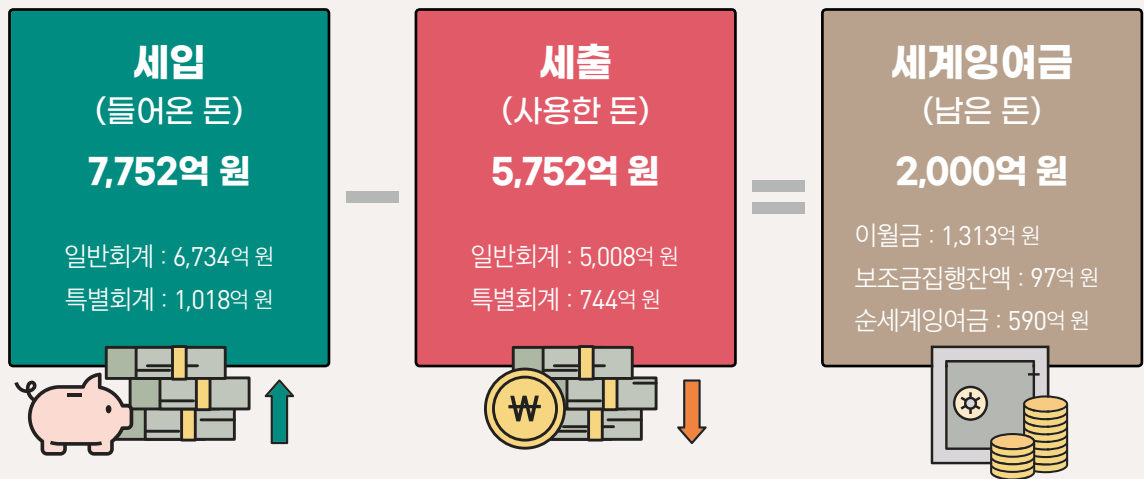
# 2020회계연도 예산결산

## 1 결산 총괄(일반회계, 특별회계)



가평균의 2020회계연도 일반회계, 특별회계 **총 세입은 7,752억 원으로 전년대비 834억 원(12.1%)이 증가**하였으며, 총 세출은 **5,752억 원으로 전년대비 719억 원(14.3%)증가**하여 **2,000억 원의 잉여금이 발생**하였습니다.

- 예산현액 : 7,609억 원(당해예산액 6,563억 원, 전년도 이월액 1,046억 원)
- 예산현액은 당해 예산액과 전년도 이월액이 모두 포함된 규모로 일반적인 예산편성 규모와는 차이가 있습니다.



### >> 최근 5년간 세입·세출의 변동추이

(단위: 억 원)

구 분	2016년	2017년	2018년	2019년	2020년	
합 계	세 입	5,430	6,245	6,524	6,918	7,752
	세 출	3,909	4,476	4,931	5,033	5,752
	잉여금	1,521	1,769	1,593	1,885	2,000
일반회계	세 입	4,557	5,288	5,591	6,063	6,734
	세 출	3,147	3,694	4,225	4,409	5,008
	잉여금	1,410	1,594	1,366	1,654	1,726
특별회계	세 입	873	957	933	855	1,018
	세 출	762	782	706	624	744
	잉여금	111	175	227	231	274

## 2 세입결산



2020회계연도 세입 **7,752억 원**

2020회계연도 세입은 **7,752억 원**으로 전년대비 **834억(12.1%)** 증가하였으며, 최근 3년간 세입은 꾸준한 증가 추세로 **안정적인 자원확보**가 전망됩니다.

- 회계별 세입구성 비율은 일반회계가 86.9%로 가장 비중이 높고 공기업특별회계 9.1%, 기타특별회계 4.0%를 차지하고 있습니다.
- 세입결산 중 지방교부세, 보조금 등 이전수입이 58.8%로 가장 비중이 높고 보전수입등 및 내부거래가 28%를 차지하며 지방세, 세외수입 등 자체수입 13.2%를 차지하고 있습니다.

### >> 회계별

#### 일반회계

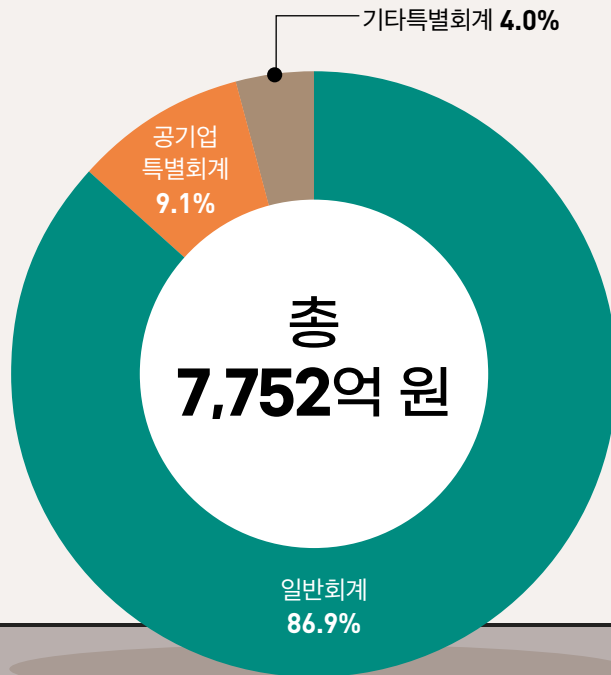
**6,734**억 원

#### 공기업특별회계

**707**억 원

#### 기타특별회계

**311**억 원



>> **재원별**

**자체수입 1,023억 원, 13.2%**

<b>지방세</b>	<b>612억 원</b>	주민세 13, 재산세 245, 자동차세 96, 담배소비세 72, 지방소비세 39, 지방소득세 140, 지난해도수입 7
<b>세외수입</b>	<b>411억 원</b>	경상적세외수입 254, 임시적세외수입 157

**이전수입 4,558억 원, 58.8%**

<b>지방교부세</b>	<b>1,421억 원</b>
<b>조정교부금등</b>	<b>850억 원</b>
<b>보조금</b>	<b>2,287억 원</b>

**보전수입등 및 내부거래 2,171억 원, 28.0%**

- **자체수입** : 가평군이 독자적인 과세권한 및 자체적인 징수 활동으로 조달한 수입
  - 지방세 : 주민세, 재산세, 자동차세, 담배소비세, 지방소비세, 지방소득세 등
  - 세외수입 : 조세와 공채이외의 수입  
(경상적) 재산임대수입, 사용료수입, 수수료수입, 사업수입, 징수교부금수입, 이자수입 등  
(임시적) 재산매각수입, 부담금, 과징금 및 과태료, 기타수입, 지난해도 수입 등
- **이전수입** : 수탁업무 수행과 안정적인 재정운영을 위해 중앙정부 또는 경기도로부터 조달한 수입
- **보전수입등 및 내부거래** : 회계단위 간 거래와 지난해도로부터 이월된 수입 등

>> **최근 3년간 세입결산 현황**

(단위: 억 원, %)

구 분	2018년	2019년	2020년	3년 평균 증가율
계	6,524	6,918	7,752	9.0
자체수입	960	975	1,023	3.2
이전수입	3,473	4,151	4,558	14.6
보전수입등 및 내부거래	2,091	1,792	2,171	1.9

- 최근 3년간 세입결산 연평균 증가율은 9.0%이며, 자체수입 3.2%, 이전수입 14.6%, 보전수입등 및 내부거래 1.9%의 연평균 증가율을 보이고 있습니다.

### 3 세출결산

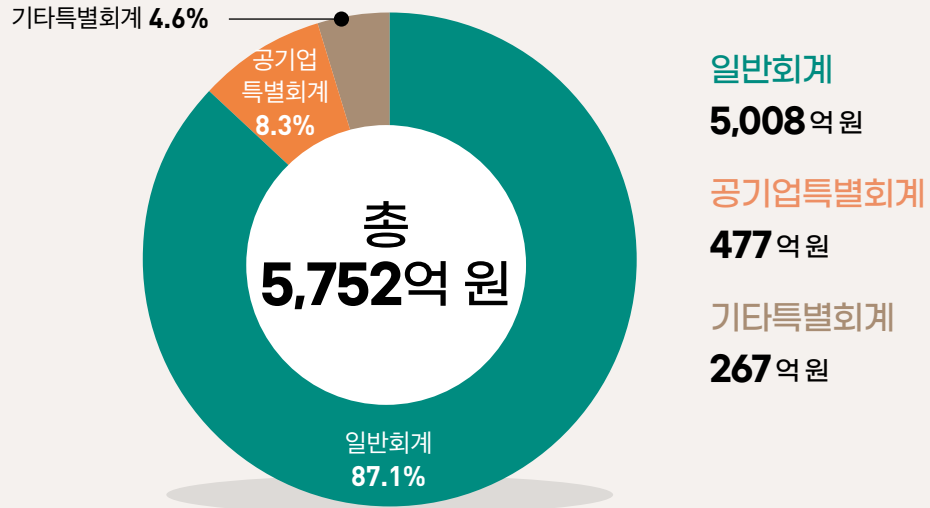


## 2020회계연도 세출 5,752억 원

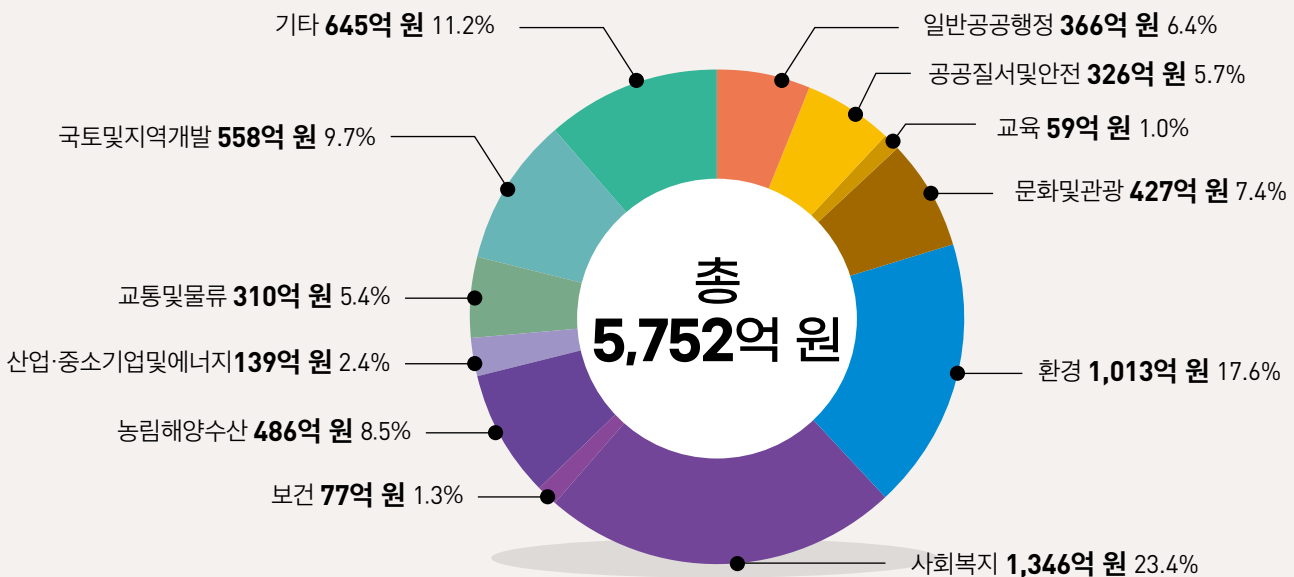
2020회계연도 세출은 5,752억 원으로 전년대비 719억 원(14.3%)이 증가하였으며 예산현액 7,609억 원 대비 집행률은 75.6%입니다.

- 2020년도 총 12개 지출분야 중 사회복지, 환경, 기타 분야가 50% 이상을 차지하였습니다.
- 전년대비 증가율이 두드러진 분야는 공공질서 및 안전, 산업·중소기업및에너지, 사회복지 분야로 나타났습니다.

#### >> 회계별



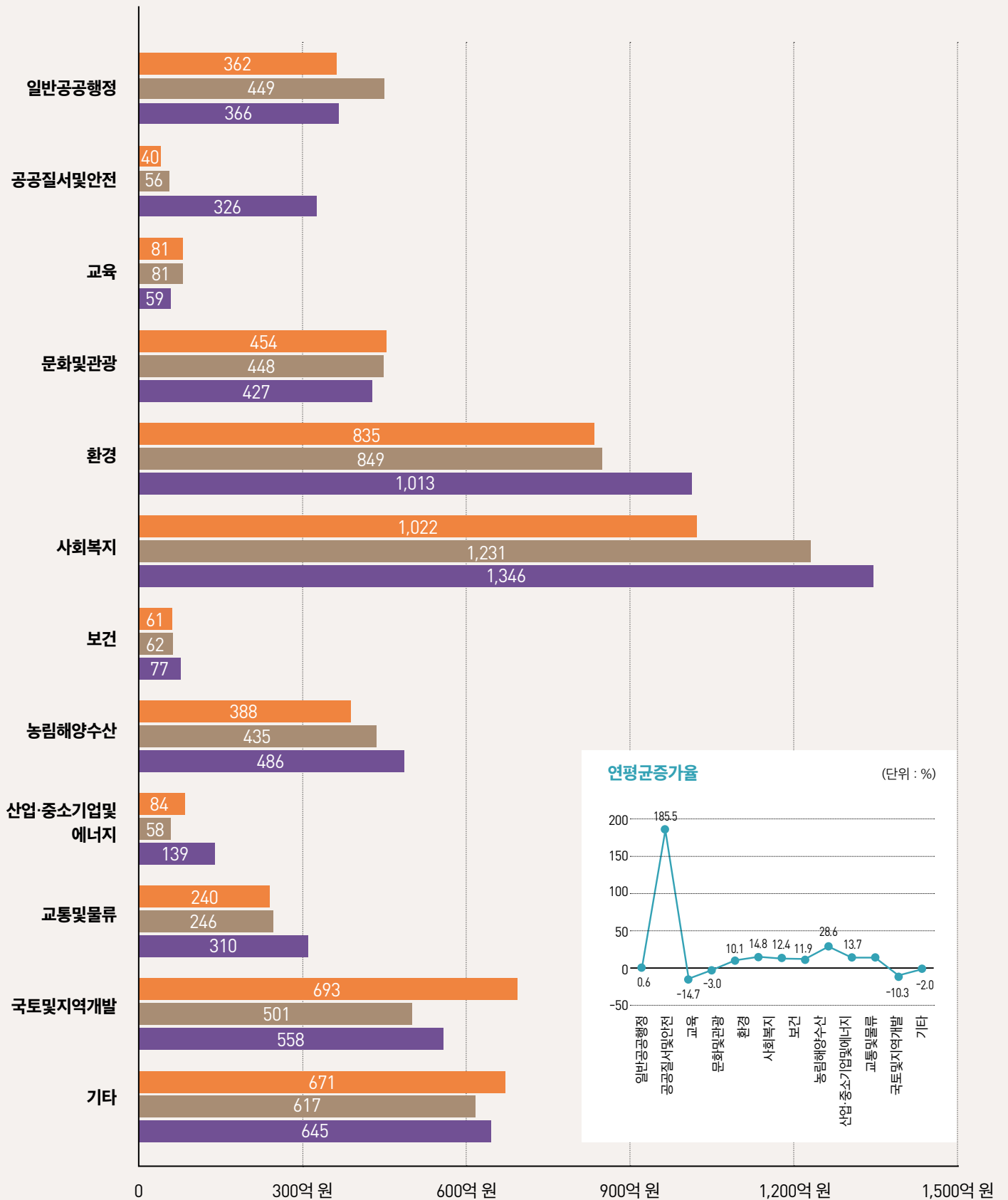
#### >> 분야별 세출내역



### >> 최근 3년간 기능별 세출결산 현황

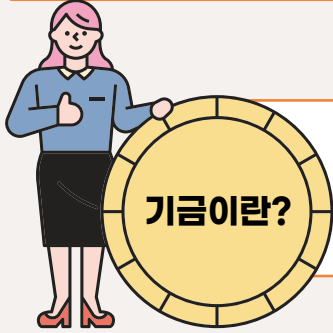
(단위 : 억 원)

2018년 2019년 2020년





## 4 기금결산



예산을 좀 더 탄력적으로 사용하기 위해 예산과는 별도로 조성한 재원으로, 2020회계연도 말 가평균에서 관리하고 있는 기금은 12개입니다.

(단위: 백만 원)

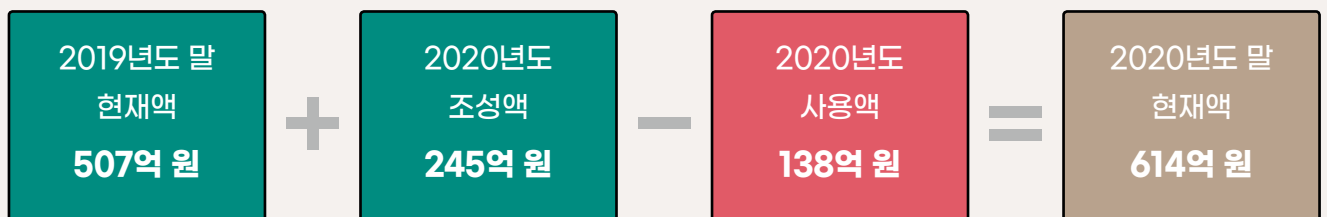
기금의 종류	기금이 하는 일	2020년도 조성액	2020년도 사용액	2020년도말 현재액
<b>계</b>		<b>24,528</b>	<b>13,812</b>	<b>61,461</b>
통합재정안정화기금	각종기금의 여유자금을 통합관리하고 이를 효율적으로 활용	19,189	-	19,189
통합관리기금	각종기금의 여유자금을 통합관리하고 이를 효율적으로 활용	2,197	11,455	14,634
지방채상환기금	지방채 원리금의 연차적 상환재원 적립	204	204	221
사회복지기금	주민의 사회복지증진사업 추진	132	24	7,196
문화예술발전기금	문화예술의 발전을 위한 사업 또는 활동이나 시설 지원	27	5	1,613
식품진흥기금	주민에 대한 식품위생 및 영양수준의 향상을 위한 사업수행에 필요한 재원충당	32	69	126
체육진흥기금	군민의 건강과 체력증진 도모 및 건전한 체육활동의 활성화 여건 조성	18	18	1,059
장학기금	지역사회에 기여할 인재 양성을 위한 재원마련	1,882	206	14,107
폐기물처리시설주변지역 주민지원기금	처리시설 주변영향지역 주민에 대한 지원	132	187	254
재난관리기금	재난 안전사고예방 및 응급복구	558	1,570	1,293
농업인단체육성기금	전문경영능력이 우수한 농업인 육성	17	9	1,040
옥외광고정비기금	아름답고 쾌적한 생활환경 조성 및 광고물 등 정비	140	65	729

• 2020회계연도 말 기금 조성액은 전년도말 기금 조성액 50,745백만 원에 당해연도 조성액 24,528백만 원을 더하고 기금운용계획에 따라 사용한 금액 13,812백만 원을 공제한 61,461백만 원입니다.

※ 2020회계연도 말 기금 조성액은 타 기금 등으로 예탁한 예탁금 32,699백만 원이 포함되어 있으며, 내부거래인 예탁금을 제외한 기금 조성액은 28,762백만 원입니다.

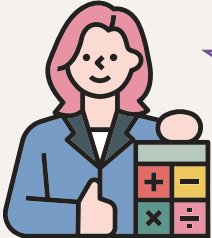
※ 「가평균 통합재정안정화기금 설치 및 운용 조례」(시행 2020.09.23.)에 따라 통합재정안정화기금 신설

# 2020년도 말 현재액 614억 원



# 2020회계연도 재무결산

## 1 재무결산(재무제표)이란 ?



재무결산은 한 해 동안 우리 군이 조직운영 목적을 달성하기 위해 인적·물적 자원을 활용한 성과와 자금이 어떤 원천으로부터 조달되고, 어떠한 형태로 운영되며, 얼마만큼 남아 있는지를 명확히 하기 위해서 작성하는 재무상의 보고서로서 재정상태표, 재정운영표, 순자산변동표 등으로 구성되어 있습니다.

### ■ 재정상태표

특정시점(2020. 12. 31.현재)의 자산과 부채의 명세 및 상호관계 등 재정상태를 나타내는 재무제표로 자산, 부채 및 순자산으로 구분합니다.



### ■ 재정운영표

2020회계연도 동안 재정운영 결과인 수익과 비용의 내역을 일정 기준에 따라 체계적으로 표시하는 재무제표로 수익, 비용 및 재정운영결과로 구성합니다.



### 재정운영표는 왜 총비용에서 총수입을 차감할까요?

지방자치단체는 영리를 추구하는 기업과 달리 주민 삶의 질 향상 즉, 소득분배를 목적으로 하기에 돈의 사용을 먼저 보여주고자 하기 때문입니다. 따라서 기업회계와 달리 회계연도 동안의 이익 또는 손실의 산정을 목적으로 하지는 않습니다.

### ■ 순자산변동표

2020회계연도 동안의 순자산의 증감명세를 표시하는 재무제표로서 재정운영에 따른 재정운영 결과와 기타 순자산의 변동을 기재합니다.

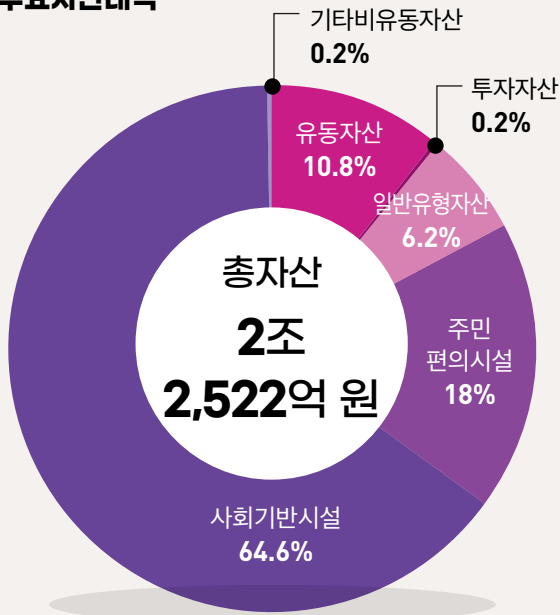


## 2 재정상태표

### 한눈에 보는 자산내역

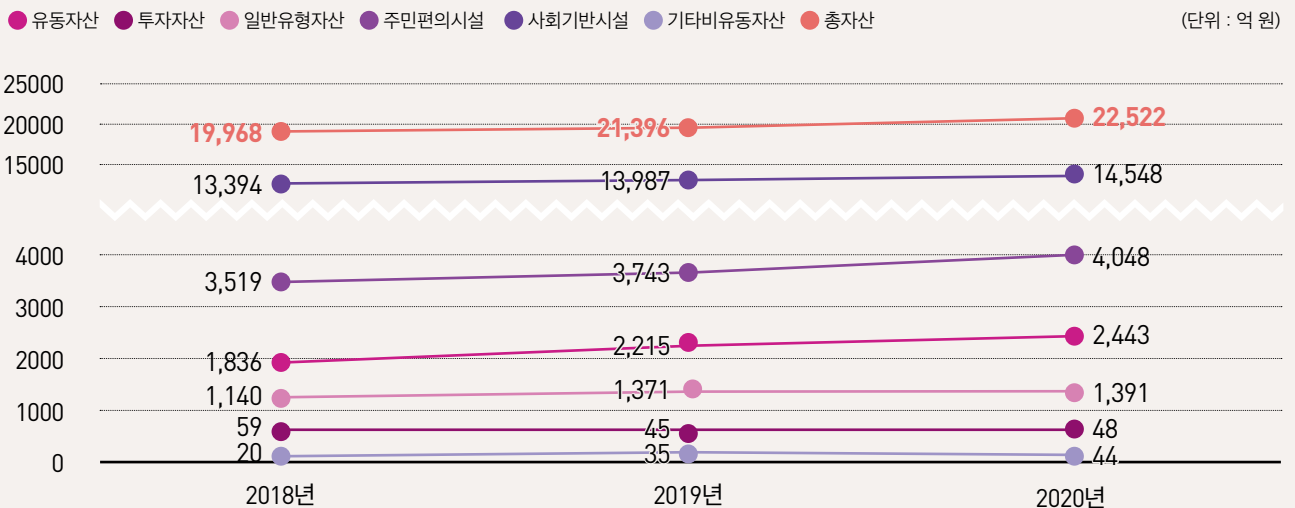
2020년 총자산 **2조 2,522억 원**

#### >> 주요자산내역



- 유동자산 : 2,443억 원**  
1년 이내 현금화 가능 자산
- 투자자산 : 48억 원**  
투자 또는 권리행사 목적, 1년 이후 도래 채권
- 일반유형자산 : 1,391억 원**  
공공서비스 제공을 위해 사용되는 자산(공공 청사 등)
- 주민편의시설 : 4,048억 원**  
지역주민이 공동을 이용하는 편의시설(도서관, 주차장, 공원 등)
- 사회기반시설 : 1조 4,548억 원**  
지역사회의 기반이 되는 자산  
(도로, 상·하수도, 수질정화, 하천부속시설, 농수산물기반시설 등)
- 기타비유동자산 : 44억 원**  
보증금, 무형자산, 유산자산, 생물자산 등

#### >> 최근 3년간 자산변동 추이



2019년 21,396억 원, 2019대비 1,126억 원, 5.3% 증가

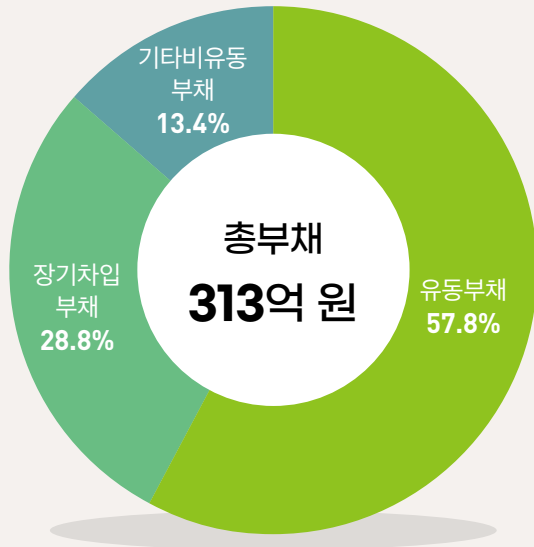
**자산증가요인** 유동자산 및 사회기반시설, 주민편의시설 등 증가



한눈에 보는 부채내역

# 2020년 총부채 313억 원

>> 주요부채내역

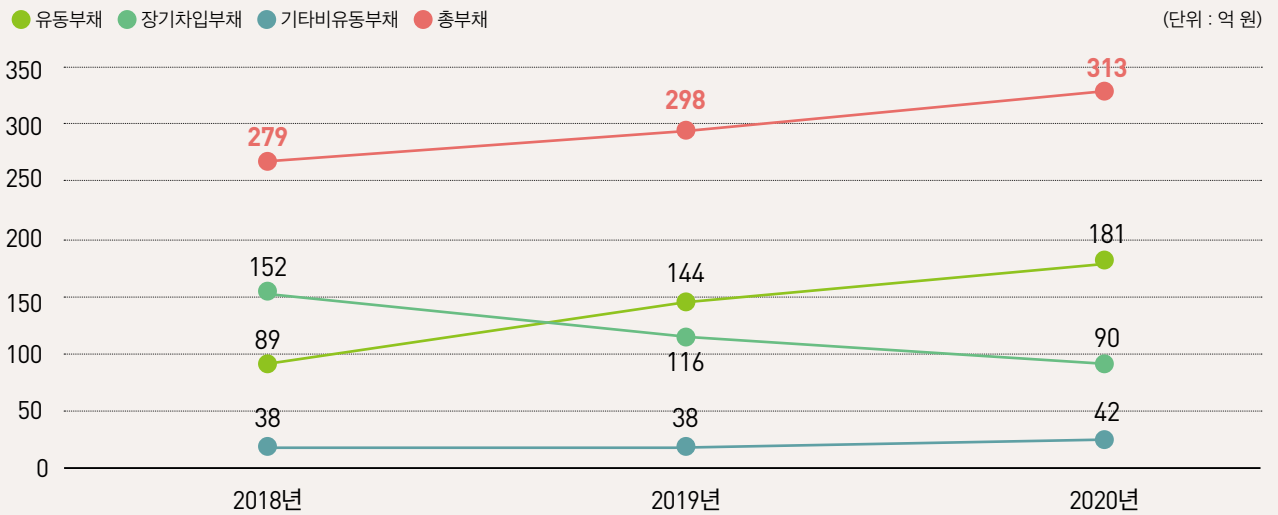


- 유동부채 : 181억 원**  
결산일로부터 1년 이내 상환되거나 의무이행이 예상되는 부채
- 장기차입부채 : 90억 원**  
결산일로부터 1년 이후 만기 도래 부채
- 기타비유동부채 : 42억 원**  
퇴직급여충당부채, 장기 미지급금 등



2019대비 15억 원, 5% 증가  
부채증가요인 기타유동부채, 퇴직급여충당부채 등의 증가

>> 최근 3년간 부채변동 추이



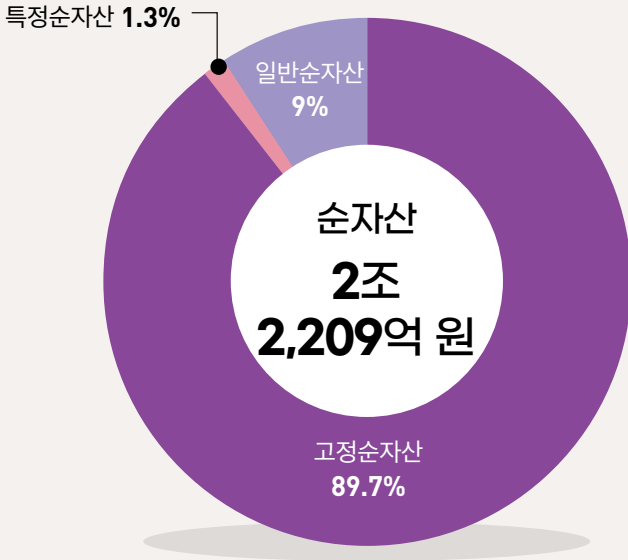
>> 최근 5년간 총자산대비 총부채 비율

연도	2016년	2017년	2018년	2019년	2020년
비율 (%)	1.65	1.67	1.39	1.39	1.39

■ 한눈에 보는 순자산내역

2020년 순자산 **2조 2,209억 원**

>> 주요 순자산내역



■ 고정순자산 : 1조 9,912억 원

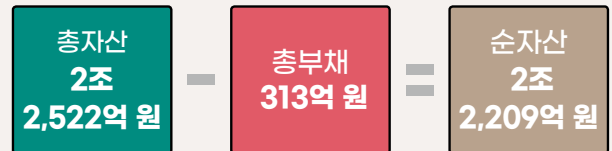
순자산 중 일반유형자산, 주민편의시설, 사회기반시설 및 무형자산에 대한 투자액으로써 당해 시설의 건설과 직접 관련된 차입금액은 차감

■ 특정순자산 : 278억 원

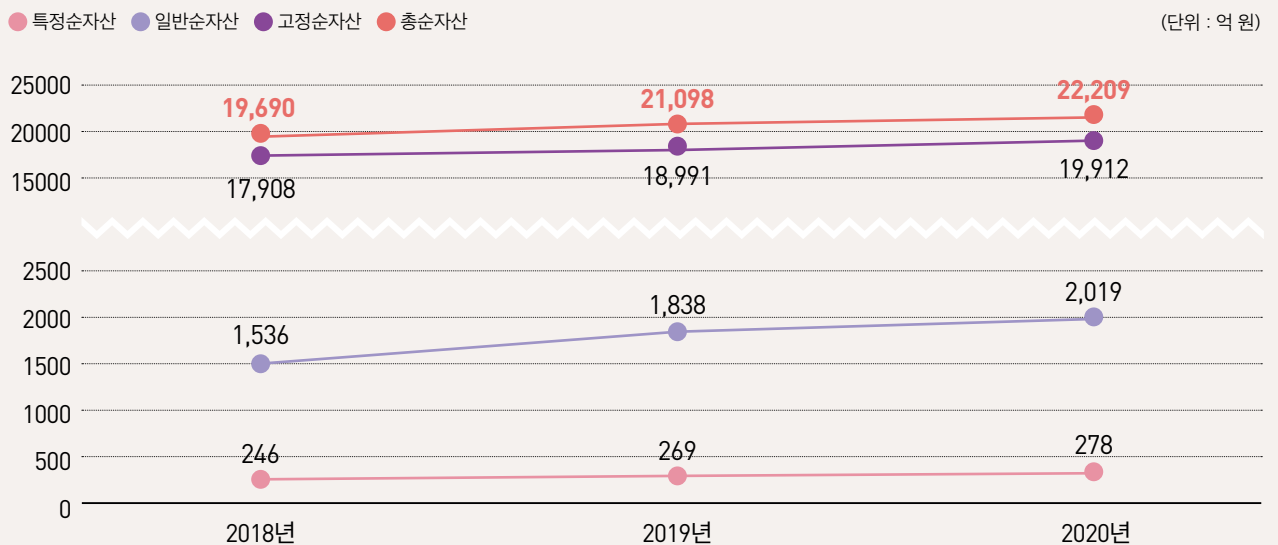
고정순자산을 제외한 순자산 중 법령, 채권자, 기부자 등에 의해 사용의 제약이 주어지는 것, 이는 모든 기금회계와 일반회계, 특별회계 중 적립성기금을 포함

■ 일반순자산 : 2,019억 원

순자산 중 고정순자산, 특정순자산을 제외한 금액으로 특정사업 또는 목적에 제한되어 있지 않고 일반적으로 가용할 수 있는 것

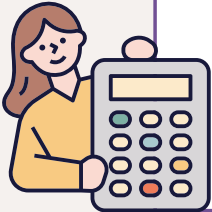


>> 최근 3년간 순자산 변동 추이



### 3 재정운영표

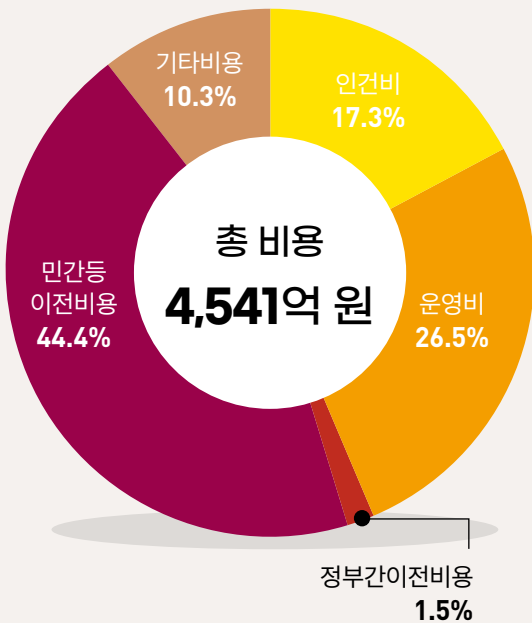
#### ■ 비용과 수익분석



#### 비용

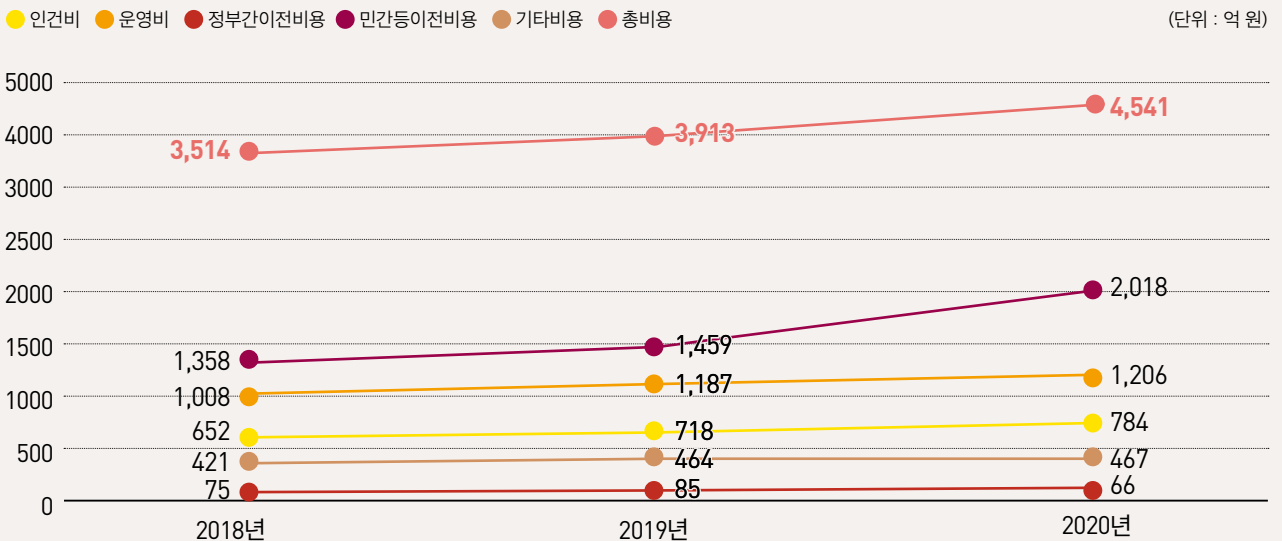
- 전년대비 비용 증가액 1위 : 민간등이전비용(증가액 : 559억 원)
- 증가 : 민간보조금 166억 원, 출연금 4억 원, 전출금비용 50억 원, 지방공공기관보조금 10억 원, 기타이전비용 329억 원

#### >> 비용내역



- **인건비 : 784억 원**  
급여, 복리후생비, 퇴직급여, 기타인건비 등
- **운영비 : 1,206억 원**  
업무추진비, 교육훈련비, 소모품비 등
- **정부간이전비용 : 66억 원**  
시도비보조금, 조정교부금, 재정보전금 등
- **민간등이전비용 : 2,018억 원**  
민간보조금, 민간장학금, 출연금 등
- **기타비용 : 467억 원**  
자산처분손실, 감가상각비, 대손상각비 등

#### >> 최근 3년간 비용변동 추이

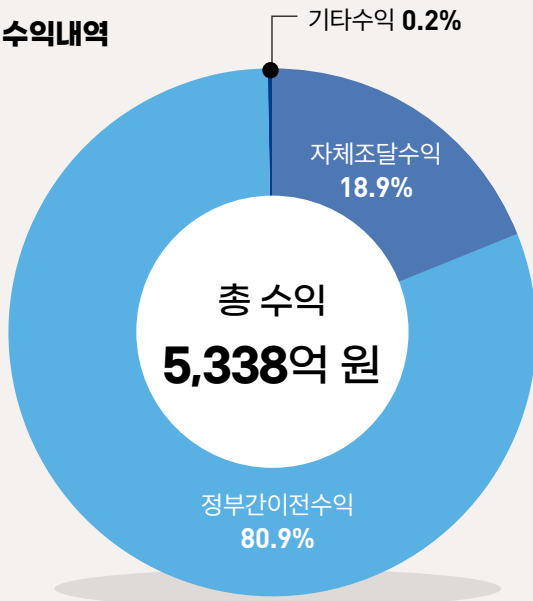




### 수익

- 전년대비 수익 증가액 1위 : 정부간이전수익(증가액 : 362억 원 증가)
  - ➔ 증가 : 국고보조금수익 436억 원, 시도비보조금수익 237억 원
  - ➔ 감소 : 지방교부세수익 292억 원, 시군조정교부금수익 19억 원

### >> 수익내역



#### ■ 자체조달수익 : 1,010억 원

지방세, 경상적세외수익(재산임대료, 수수료, 사용료 등), 임시적세외수익(부담금, 과태료, 처분이익 등)

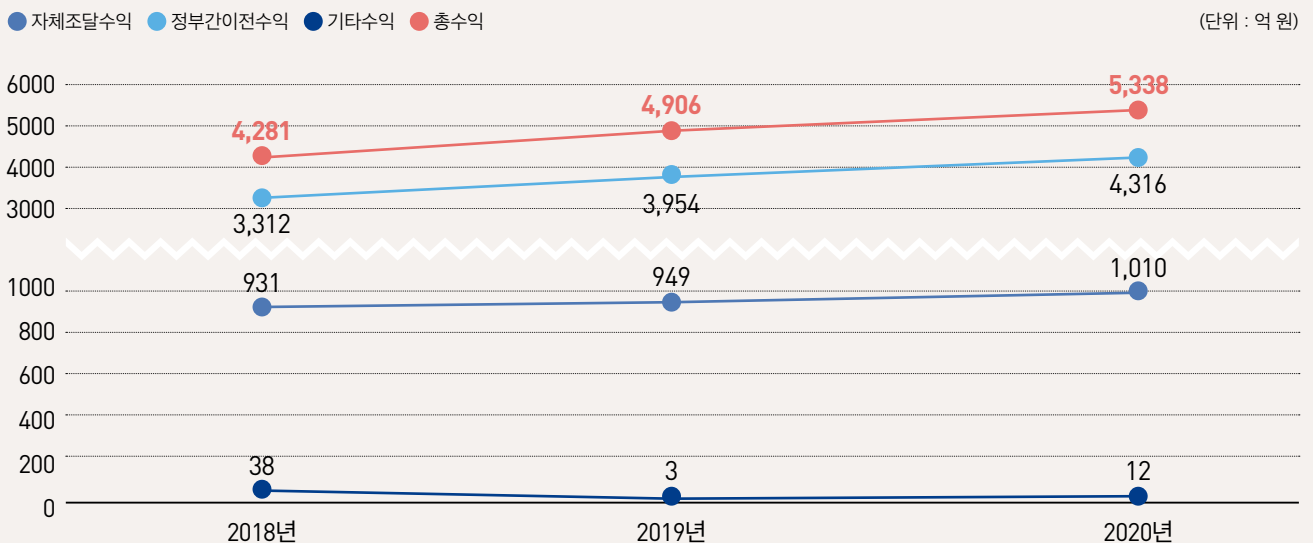
#### ■ 정부간이전수익 : 4,316억 원

지방교부세수익, 조정교부금·재정보전금수익, 보조금수익 등

#### ■ 기타수익 : 12억 원

전입금수익, 기부금수익, 외화환산이익 등

### >> 최근 3년간 수익변동 추이





가평군  
GAPYEONG